

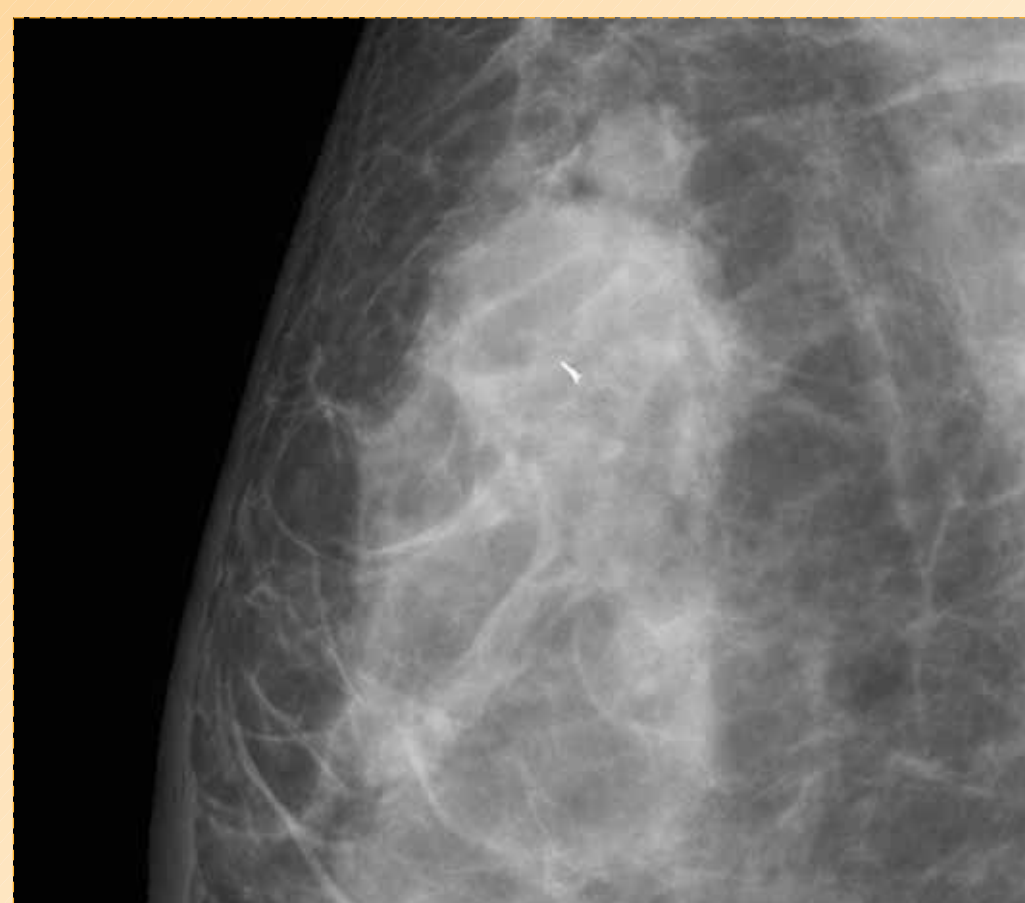
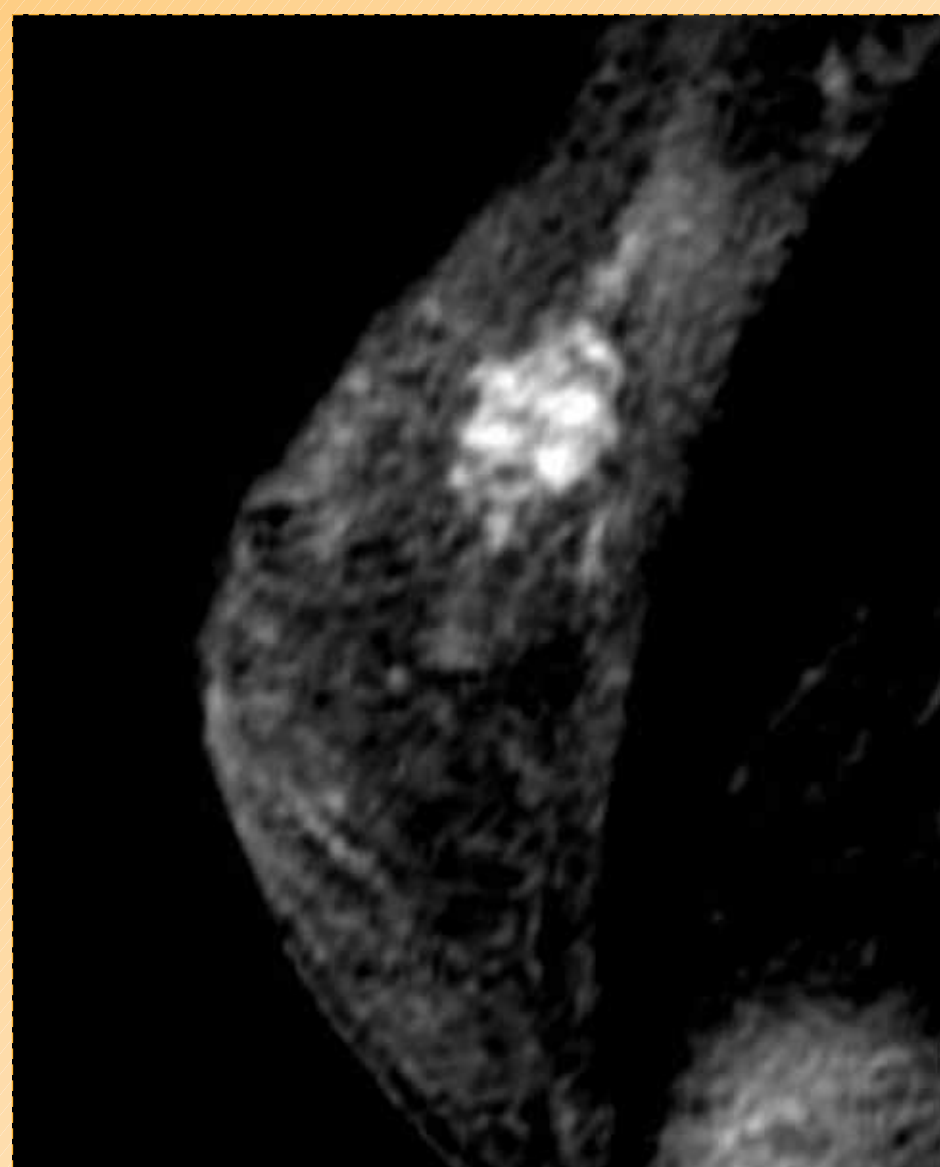
Valoración mediante las pruebas de imagen, del carcinoma avanzado de mama antes y después del tratamiento adyuvante preoperatorio

Maristany MT¹, Segura M², Segura G², Segura A², Servitja S³, Martínez J¹, Royo J¹, Corominas JM⁴, Junca V¹, Pereira JA¹, Solsona J¹, Martínez A¹, Ferrer F¹.

Servicios de Radiología CRC-Mar², Cirugía General², Oncología³ y Anatomía Patológica⁴ del Hospital del Mar. IMAS. Barcelona

Introducción

Las pruebas de imagen son fundamentales para la evaluación del carcinoma avanzado de mama antes y después de la terapia adyuvante preoperatoria y poder decidir, con la mayor precisión posible, el tratamiento quirúrgico posterior. El objetivo del estudio ha sido analizar las distintas pruebas de imagen en su valoración para el tamaño de la lesión, antes y después del tratamiento adyuvante preoperatorio.



Pacientes y métodos

Desde enero de 2003, se ha realizado un estudio prospectivo en las pacientes consecutivas con carcinoma avanzado de mama tratadas quirúrgicamente y con tratamiento adyuvante previo, sobre el tamaño observado mediante las pruebas de imagen antes del tratamiento adyuvante, y el tamaño observado después del mismo, comparándolo con el tamaño histológico obtenido finalmente.

Resultados

Se han tratado consecutivamente con tratamiento quirúrgico posterior al tratamiento adyuvante, 117 carcinomas avanzados de mama. La valoración inicial del tamaño mediante las distintas pruebas de imagen ha tenido un promedio de diámetro máximo de: **a)** 40 mm con mamografía; **b)** 32 mm con ecografía y **c)** 51 mm con resonancia magnética.

La valoración promedio del diámetro máximo después del tratamiento adyuvante con las pruebas de imagen cambió a: **a)** 27 mm con mamografía; **b)** 21 mm con ecografía y **c)** 29 mm con resonancia magnética.

La variación de disminución del promedio del diámetro máximo fue de 32,5% con mamografía, 34,3% con la ecografía y del 43% con la resonancia magnética. El tamaño real hallado finalmente en el estudio histológico fue de 34 mm de diámetro máximo.

Conclusiones

1. Todas las pruebas de imagen han tenido tendencia a minusvalorar el tamaño real de la lesión.
2. Por orden de más aproximación al tamaño real histológico han sido la resonancia magnética, la mamografía y la ecografía.
3. La que menor aproximación ha tenido (ecografía), ha minusvalorado la lesión en más de un centímetro de diámetro máximo.